

ERİŞEBİLİR ETKİNLİK DÜZENLEME REHBERİ



Hazırlayanlar

Benay Gözkaman
Merve Deniz Parker

Düzenleyenler

Beyza Ünal

Katkıda Bulunanlar

Arzu Şenyurt Akdağ
Bahar Yavuz
İdil Seda Ak

Tasarım

Atom Film

Copyright © 2021 Engelli Kadın Derneği, Ankara

"Bu yayın, Feminist Review Trust finansal desteği ile üretilmiştir. Bu yayının içeriğinden yalnızca Engelli Kadın Derneği sorumludur ve hiçbir şekilde Feminist Review Trust'ın görüşlerini yansıtmamaktadır."

İçindekiler	2
Biz Kimiz?	3
Neden Bu Kitapçığa İhtiyaç Duyduk?	4
Kavramlar Sözlüğü	6
Erişilebilir Etkinlik Rehberi	7
■ Etkinlik Öncesi	8
■ Erişilebilirlik harcamalarının bütçeye	10
dahil edilmesi	12
■ Erişilebilir mekân seçimi	16
■ Personel ya da gönüllülerin eğitimi	19
■ Etkinlik Duyurusu veya Katılımcı Çağrısı	20
■ Etkinlik Başlarken	21
■ Etkinlik Sonrası	
■ Çevrimiçi Etkinlikler	
Ekler	
■ Erişilebilirlik Kontrol Listesi	
■ Erişilebilirlik İhtiyaçları İçin Örnek	
Sorular	

biz kimiz?

Engelli Kadın Derneđi,

2011 yılında Ankara'da kurulmuştur. Amacımız, engelli kadınların ve kız çocuklarının toplumda karşılaştığı ayrımcılığa ve hak ihlallerine dikkat çekmek, engelli kadınların ve kız çocuklarının topluma tam ve eşit katılımı için savunuculuk yapmak ve engelli kadınların ve kız çocuklarının güçlenmesini sağlamaktır. Bu kapsamda, engellilik alanında çalışan örgütlerin yanı sıra, kadın, toplumsal cinsiyet ve LGBTI+ alanında çalışan örgütlerle işbirliği kurmak, kamu kurum ve kuruluşlarına engelli ve kadın hakları odaklı danışmanlık vermek, lise ve üniversitelerde engelli farkındalığı çalışmalarına destek olmak, engelli kadınların ve kız çocuklarının uğradığı hak ihlallerini izlemek ve belgelemek, engelli kadınların ve kız çocuklarının engelli ve kadın hakları konusunda bilgilenmesini sağlamak üzere çalışmalar yapmaktayız. Sıklıkla çalıştığımız konular arasında, engelliliğe hak temelli bakış, ayrımcılık, çoklu ayrımcılık, erişilebilirlik, engelli kadınlara ve kız çocuklarına yönelik şiddeti önleme, eğitim, istihdam ve sağlık hakkına erişim ve bağımsız yaşam hakkı bulunmaktadır. Bunun yanında, ülkemizde ve dünyada yaşanan gelişmelerin engelli kadınları ve kız çocuklarını nasıl etkilediğini anlamaya ve yaşanan olumsuz durumlara çözümler bulmaya çalışıyoruz. Örneğin, bu kitapçığı hazırlamaya başladığımız 2020 yılında tüm dünyayı etkisi altına alan COVID-19 küresel salgınında engelli kadınların uğradığı hak ihlallerinin belirlenmesi üzerine bir izleme çalışması yaptık. Yaptığımız tüm bu çalışmaları feminist bir bakış açısıyla, hiyerarşik olmayan örgütlenme biçiminde ve şeffaflık, hesap verebilirlik, katılımcılık ve çoğulculuk ilkelerini gözeterek yapmaya özen gösteriyoruz. Çalışmalarımızı aşağıdaki linklerden takip edebilirsiniz.

Web:
<http://engellikadin.org.tr>

Facebook:
<https://www.facebook.com/engellikadinderneđi>

Instagram:
<https://www.instagram.com/engellikadinderneđi>

Twitter:
https://twitter.com/eng_kad



Neden Bu Rehber İhtiyaç Duyduk?

Türkiye’de yaşayan engelli bireyler, çeşitli kurum ve kuruluşların herkesin katılımına açık bir şekilde düzenlediği toplantı, konferans, eğitim, atölye, çalışma grubu ve sosyal faaliyetler gibi etkinliklere erişilebilirlik ihtiyaçları karşılanmadığı için tam ve eşit bir şekilde katılmakta güçlük çekmektedirler. Bu durum, Türkiye’nin de taraf olduğu Birleşmiş Milletler Engellilerin Haklarına İlişkin Sözleşme’nin erişilebilirlik, düşünce ve ifade özgürlüğü ile bilgiye erişim, bağımsız yaşama ve topluma dahil olma, eğitim, çalışma ve istihdam ve kültürel yaşama, dinlenme, boş zaman aktiviteleri ve spor faaliyetlerine katılım gibi hakları başta olmak üzere, engellilerin temel hak ve özgürlüklerinin kısıtlanmasına ve doğrudan veya dolaylı olarak ayrımcılığa uğramalarına neden olmaktadır .

Bu sebeple, toplum için çalışan her türlü kuruluşun, kamuoyuna ve çeşitli grup temsilcilerine söz hakkı tanıdığı, ilgili grup ve temsilcileri bir araya getirdiği tüm etkinliklere engellilik çalışmaları yürüten örgütleri ve/veya bağımsız çalışanları dahil etmelidir. İlgili grup

ya da kişilerin varsa fiziksel ve zihinsel farklılıkları gözetilmeli, söz konusu etkinliğe tam ve eşit katılmaları için her türlü ihtiyaçları hak odaklı bir şekilde karşılanmalıdır.

Bu kitapçık hem fiziksel hem de sanal ortamda gerçekleştirilecekleri etkinlikleri engelli kapsayıcı hale getirmek isteyen kurum ve kuruluşlara temel düzeyde bilgi, yönlendirme ve kaynak önerileri sunan bir rehber niteliğinde hazırlanmıştır. Bu rehber ile kurumların hak temelli bakış açısı altında evrensel tasarım, eşitlik, erişilebilirlik, kapsayıcılık gibi kavramlardan haberdar olmaları ve bundan sonraki süreçlerde herhangi bir etkinlik düzenlerken, ve değerlendirmeye kadar her aşamasında ilgili kavramlar doğrultusunda hareket etmeleri amaçlanmıştır.

etkinliği planlamadan uygulama ve değerlendirilmeye kadar her aşamasında ilgili kavramlar doğrultusunda hareket etmeleri amaçlanmıştır.

Etkinliklerini engelli kapsayıcı hale getirmek isteyen kurum ve kuruluşların bu rehberle, herhangi bir etkinliği planlama aşamasından itibaren sıklıkla başvurmaları, etkinlik öncesinde, etkinlik sırasında ve etkinlik sonrasında dikkat edilecek konuları göz önünde bulundurmaları ve gerektiğinde erişilebilirlik alanında çalışmalar yapan engelli örgütlerinden destek almaları önerilmektedir. Farklı türde engelleri olan kişilerin genel ihtiyaçları ve etkinliklerin erişilebilirliğine dair öneriler ilerleyen bölümlerde sunulmaktadır. Ancak, genel düzenlemelerin yanı sıra, engelli kişilerin etkinliklere tam ve eşit katılımı için bireysel erişilebilirlik ihtiyaçlarının karşılanmasının önemli olduğu unutulmamalıdır. Bireysel düzenlemeler yapılırken, engelli kişilerin bireysel ihtiyaçlarını en iyi bilen kişiler oldukları düşünülerek, etkinliğe katılacak engelli kişiyle doğrudan iletişim kurulması ve düzenlemelerin kişinin taleplerine uygun bir şekilde yapılması önemlidir.

Erişilebilir bir etkinlik planlarken dikkat edebileceğiniz noktaları bulacağınız bu rehberi görünce,



bunun gerçekleştirilmesi çok zor veya imkânsız bir hedef olduğunu düşünmenizi istemeyiz. Erişilebilirliğe dair bir farkındalıkla atacağınız her adım engellilerin etkinliğinize dahil olması için eşit derecede önemlidir. Bu nedenle, erişilebilirliği elinizden geldiğince arttırmaya çalışmanız ve bu süreçte karşınıza çıkacak sorunları, etkinliğinize katılacak engellilerin bireysel ihtiyaçlarına göre çözmeye açık olmanız oldukça yeterli bir başlangıç olacaktır. Bununla birlikte, bazı adımların diğerlerinden daha büyük adımlar olduğunun ve bazı düzenlemelerin, etkinlik düzenleyicilerinden ziyade, etkinliğin düzenlendiği yerin koşullarıyla alakalı olduğunun farkındayız. Bu şartların birçoğunu karşılayan bir yer bulmanız mümkün değilse, bu rehberi kullanarak, etkinliğinizi gerçekleştireceğiniz yerlerin koşullarının iyileştirilmesi için bir talepte bulunabilir ve engellilerin erişilebilirlik için gerçekleştirdiği savunuculuğa katkıda bulunabilirsiniz.



Engelli Kadın Derneği olarak, bu rehberi bugüne kadar katıldığımız ve düzenlediğimiz etkinliklerden edindiğimiz bireysel deneyimler ve konuyla ilgili yaptığımız araştırmalar yoluyla hazırladığımız ve rehberimizi ilgili kişilerden aldığımız geri bildirimlerle şekillendirdiğimizi belirtmek isteriz. Etkinliğinizi engelliler için erişilebilir hale getirmeyi hedeflediğiniz için teşekkür ederiz! Bu rehberde aradığınız soruların cevaplarını bulabilmenizi umut ediyoruz.

Kavramlar Sözlüğü

ERİŞEBİLİRLİK

Herkesin topluma tam ve eşit katılmasını ve hak ve özgürlüklerinden eşit bir şekilde yararlanmasını sağlayan düzenlemelerdir. Konutlar, kurumlar, kamusal alanlar gibi fiziksel çevrenin; kitaplar, broşürler ve dergiler gibi bilgi kaynaklarının; web siteleri ve çevrimiçi bankacılık gibi hizmetlerin; iletişim sistemleri ve teknolojinin; ve acil hizmetlerin fiziksel ve zihinsel yetilerinden bağımsız olarak herkesin kullanımına ve evrensel tasarım ilkelerine uygun bir şekilde tasarlanması ve sunulması erişilebilirliği mümkün kılar.

EVRENSEL TASARIM

Fiziksel çevre ve hizmetlerin, özel bir düzenleme gerektirmeden kullanıcıları ayırıştırmak yerine kapsamayı sağlayan ve sadece engelliler için değil, herkes için erişilebilirliği mümkün kılan tasarımlardır. Örneğin, kaldırım kenarına uygun standartlarda yapılmış bir rampa yalnızca tekerlekli sandalye kullanıcıları için değil, aynı zamanda küçük çocuklar, bebek arabası olan yetişkinler, hamileler, bisikletliler ve eşya taşıyanlar için de hayatı kolaylaştıran bir düzenlemedir.

GÖRME ENGELLİ / KÖR

“Körlük” aslında yalnızca fiziksel bir durumu betimleyen bir sözcük olarak, birçok kişinin kendini tanımlarken kullanmayı tercih ettiği bir ifadedir. Ancak, kendini “kör” olarak tanımlamak istemeyen kişiler de bulunmaktadır. Bu nedenle, bu metinde, görme yetisi olmayan kişileri tanımlamak için ulusal yazında politik olarak doğru bulunan “görme engelli” tanımı kullanılmıştır.

İŞİTME ENGELLİ / SAĞIR

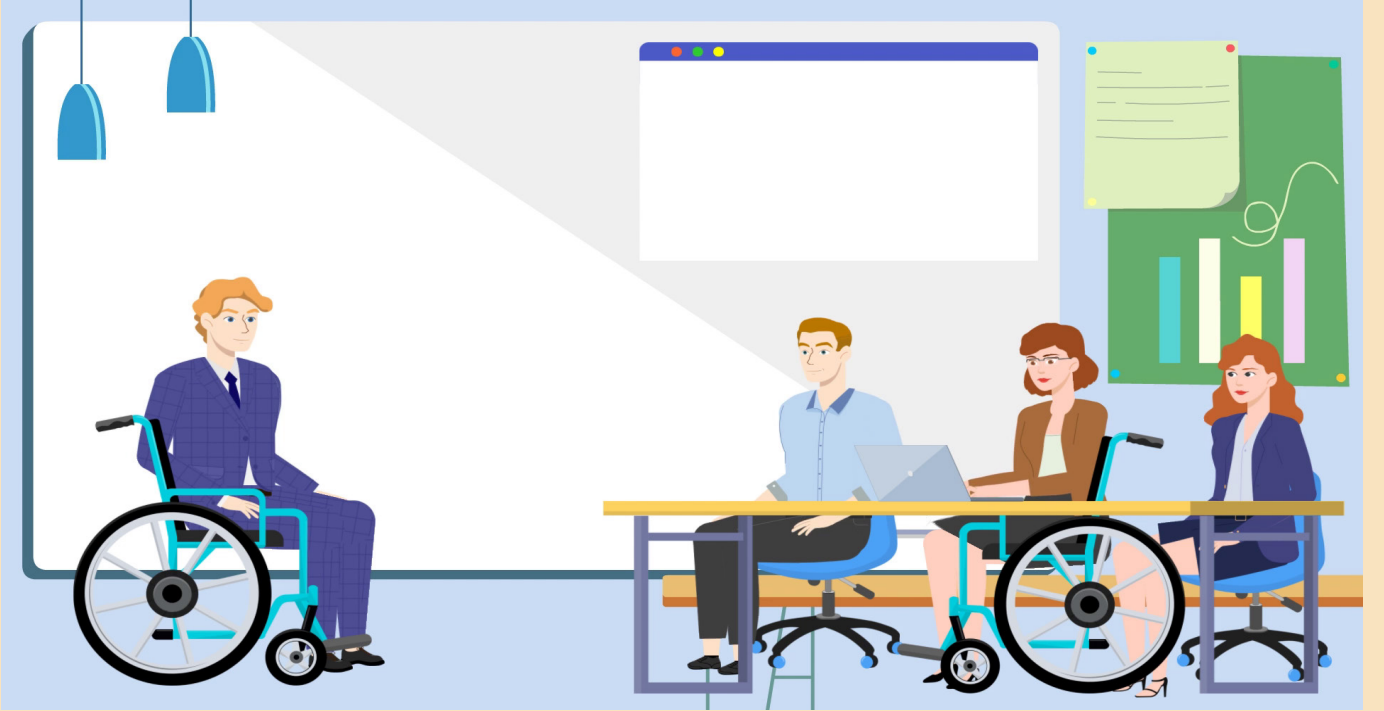
Bu metinde “işitme engelli” ve “sağır” tanımları bir arada kullanılmıştır. “İşitme engelli” tanımı ana dili Türkçe olan ve işitme cihazı kullanan ya da dudak okuyan ve sözel iletişim kuran kişiler için, “sağır” tanımı ise ana dili Türk İşaret Dili olan ve iletişimi yalnızca bu dil üzerinden sağlayan kişiler için tercih edilmiştir.

NÖROÇEŞİTLİLİK

İnsanların zihinsel işleyişinin sonsuz sayıda varyasyon ve işlevsellik içerdiğini vurgulayan, bu sayede otizm, dikkat eksikliği ve hiperaktivite gibi nörolojik durumların yanı sıra, depresyon, bipolar bozukluk, kaygı bozukluğu ve şizofreni gibi tanıları olan kişilerin hastalık bağlamının dışında anlaşılmasını sağlayan bakış açısıdır. Bu bakış açısıyla, bu durumların tedavi edilmesi ve kişilerin zihinsel işleyişinin nörotipik hale getirilmesi değil, kişilerin bireysel ihtiyaçlarının anlaşılması ve karşılanması amaçlanır. Bu metinde de bu bakış açısının kullanılmasına özen gösterilmiştir.

Erişilebilir Etkinlik Rehberi

Toplumun her kesimine açık bir etkinlik düzenlerken, dikkat edilecek noktalara geçmeden önce, sizleri bir düşünce deneyine davet etmek istiyoruz. Bu zamana kadar herhangi bir kurum ya da kuruluşun herhangi bir konuda düzenlediği ve sizin de katıldığınız herhangi bir etkinliğini düşünün. Bu etkinlikte kaç görünür engelle sahip kişiyle karşılaştınız? Tekerlekli sandalye kullanan kimse var mıydı? Baston kullanan, işaret diliyle konuşan ya da bir refakatçi eşliğinde etkinliğe katılmış olan birileri mesela... Etkinliğin ne kadarı, söz konusu kişilerin ihtiyaçları doğrultusunda tasarlanmıştı? Mekânda, katılımcıların bilgilendirilmesinde, etkinliğin yürütülmesinde erişilebilirlik ne kadar ön plandaydı? Eğer katıldığınız veya düzenlediğiniz etkinliklerde engellilerin sayısının sifıra yakın olduğunu düşünüyorsanız, düzenlenen etkinliklerin engellilerin ihtiyacını karşılamadığını fark ettiyseniz ama bunu kendi düzenleyeceğiniz etkinliğinizde nasıl yapacağınızı bilemiyorsanız, doğru yerdesiniz!



Başlamadan önce vurgulamak istediğimiz en temel nokta, herhangi bir etkinlik fikrinin akla düştüğü ilk andan itibaren, etkinliğe katılacak olan kişilerin bir kısmının görünür veya görünür olmayan engellere sahip olabileceği unutulmamalı ve tüm planlamalar, bu olasılığa göre yapılmalıdır. Bu noktada etkinliğin bir konferans mı, bir çalıştay mı, bir sosyal etkinlik mi, yoksa bir spor etkinliği mi olduğunun önemi yoktur. Düzenlenen tüm etkinliklerin engellilerin erişimine uygun olduğundan emin olunması, ancak etkinliğin planlanması aşamasından itibaren bu konuya dikkat edilmesi ile mümkündür.

ETKİNLİK ÖNCESİ

Rehberimizi incelemeye başladığınıza göre, tahmin ediyoruz ki yakında herkes için eşit derecede erişilebilir bir etkinlik düzenlemeyi hedefliyor ya da gerekli farkındalığa eriştikten sonra gerçekleştireceğiniz tüm etkinlikleri erişilebilir şekilde planlamak istiyorsunuz. Harika! Bunun için çalışmalara olabildiğince erken bir zamanda başlamanız önemlidir. Erişilebilirlik yalnızca etkinlik anında göz önünde bulunduracağınız bir araç olmaktan ziyade, sürecin tüm aşamalarında aklınızda bulunması gereken ve böyle olduğunda çok daha iyi sonuçlarla karşılaşacağınız bir amaçtır. Bu nedenle, bu bölümde, etkinliğinizin planlanması aşamalarında dikkat edebileceğiniz noktaları özetleyeceğiz.

Erişilebilirlik harcamalarının bütçeye dahil edilmesi

Etkinliğin düzenlenmesine dair ilk aşama, henüz proje bütçesinin oluşturulması aşamasıdır. Bu aşamada erişilebilirlik harcamaları için bir bütçe ayarlanması önemlidir. Bu harcamalar arasında, talep edildiği takdirde şehir içi ulaşım için tekerlekli sandalyeye uygun özel araçlar, refakatçiye ihtiyaç duyan engelliler için refakatçinin masrafları, toplantılar ve proje dahilinde yayınlanacak video materyaller için işaret dili tercümesi, video materyallere eklenecek sesli betimleme gibi hizmetler bulunmaktadır. Bütçenin yeterli bir kısmının bu tarz ihtiyaçlar için ayrılması, gerektiğinde erişilebilirlik düzenlemelerinin hayata geçirilmesini kolaylaştıracaktır. Ayrıca, etkinliğin gerçekleştirilmesi esnasında ortaya çıkabilecek acil erişilebilirlik ihtiyaçlarının karşılanabilmesi için de bir miktar fazladan bütçenin ayrılması hayat kurtarıcı olabilir.

Erişilebilir mekân seçimi

Etkinliğin gerçekleştirildiği mekânın erişilebilirliği görme, işitme ve ortopedik engellilerin etkinliğe tam ve eşit katılımının gerçekleşebilmesi için en önemli meselelerden biridir. Erişilebilirlik etkinliğin gerçekleştirildiği mekânın iç tasarımını, mekânın dış tasarımını ve mekâna erişimi kapsamaktadır. Etkinliğin gerçekleştirileceği mekâna karar verme aşamasında, olası mekanlar ziyaret edilmeli ve erişilebilirlik kriterleri açısından değerlendirilmelidir. Böylece, tamamen erişilebilir olmayan noktalarda geçici çözümler geliştirilmesi ya da yeni mekanların bulunması mümkün hale gelecektir. Bu ziyarette mümkünse engellilerin de bulunması etkinlik mekanının erişilebilirliği konusunda en doğru bilgiye erişimi mümkün hale getirecektir.

Bir mekânın erişilebilir olarak değerlendirilebilmesi için, merdivenli bina girişlerinin uygun eğimli rampalar veya liftler aracılığıyla erişilebilir hale getirilmiş olması, mekân dışında görme engellilerin kullanacağı hissedilebilir döşemelerin bulunması, merdivenlerde tırabzanların bulunması, bina giriş kapılarının tekerlekli sandalyeyle girilebilecek genişlikte olması gerekmektedir. Bina içinde ise, etkinlik boyunca kullanılacak alanların tekerlekli sandalyeyle erişilebilir olması, uygun şekilde tasarlanmış, uygun mesafede ve her an kullanıma hazır engelli tuvaletlerinin bulunması, bina içinde dolaşımı kolaylaştıracak hissedilebilir zeminin bulunması, asansörlerde Braille yazı ve sesli ve yazılı bilgilendirmelerin olması önemlidir. Bunların dışında, mekânın akustiğinin iyi olması az işiten veya cihaz kullanan işitme engelliler için önemlidir. İyi bir akustik aynı zamanda sese göre yön bulma, buldukları alanın genişliğini ve kalabalığını belirteç olarak kullanma gibi yöntemlerde

görmeyen katılımcılara kolaylık sağlayabilir. Az gören kişilerin görme yetilerini maksimum şekilde kullanabilmeleri için, buldukları alanların kaliteli ve iyi derecede ışıklandırılması oldukça önemlidir. Son olarak, mekanların erişilebilirliğini değerlendirirken kullanılacak, mekânın içi ve dışına yönelik ABD Barosu Engelli Hakları Komisyonu tarafından hazırlanmış bir kontrol listesinin çevirisini Ekler kısmında bulabilirsiniz.

Mekâna erişim konusunda en önemli nokta, mekânın merkezi ve erişilebilir toplu taşıma seçenekleriyle ulaşılabilecek bir yerde olmasıdır. Etkinliğin gerçekleşeceği mekânın otoparkının olması, farklı ulaşım yöntemleriyle mekâna ulaşılabilmesi ve gerekli görüldüğünde toplu taşımayla ulaşmakta zorluk yaşayabilecek engellilere özel araçların ayarlanması önemlidir. Benzer şekilde, şehir dışından etkinliğe katılacak katılımcıların otobüs ve tren istasyonlarından ya da havaalanından şehir merkezine veya etkinlik mekanına ve etkinlik sonrasında tekrar otobüs ve tren istasyonlarına veya havaalanına ulaşımında erişilebilirliğin değerlendirilmesi ve gerekli durumlarda engellilerin özel araçlarla ulaşımının sağlanması önerilmektedir.

Etkinliğe katılacak bazı kişilerin rehber köpeği olabilir. Bu nedenle etkinlik süresince gidilecek her türlü mekânın rehber köpeğe giriş izni vereceğinden önceden emin olmalısınız. Aksi takdirde planlanmadık bir olumsuz durumla karşılaşabilirsiniz. Katılımcılar arasında rehber köpek sahiplerinin olup olmayacağını önceden bilmek ve bu doğrultuda organize olmak isterseniz, başvuru formunda konu hakkında bir soru sormanız işe yarayabilir. Katılımcı çağrısına ve başvuru formuna ilişkin diğer öneriler, bir sonraki başlıkta tartışılacaktır.

Personel ya da gönüllülerin eğitimi

Etkinliğin kapsayıcılığı kadar, mekânda bulunan ve etkinlikte görev alan personelin kapsayıcılığı da katılımcıların etkinlik süresince buldukları her ortamda kendilerini rahat ve herkesle eşit hissetmeleri için oldukça önemlidir. Bu nedenle, etkinlik öncesinde, etkinlikte görev alacak personelin ve gönüllülerin engellilerle iletişim konusunda bilgilendirilmesi, etkinlik süresince iletişimde ortaya çıkabilecek erişilebilirlik sorunlarının önüne geçecektir. Bu süreçte, engellilik ve iletişim alanlarında deneyimli, mümkünse kendisi de engelli olan kişilerden destek alınması önerilmektedir. Bu bilgilendirmede değinilebilecek noktalardan bazıları şunlardır:



Etkinlik boyunca sunulabilecek erişilebilirlik düzenlemeleri ve bu düzenlemelerden sorumlu olan kişiler

İletişimde dikkat edilecek hususlar; örneğin,

- Engelli kişilerin yardıma ihtiyacının olup olmadığının sorulması ve eğer ihtiyaç varsa, nasıl yardım edileceği konusunda kendilerinden bilgi alınması; engelliler adına, engelli kişilere sorulmadan karar verilmemesi; engellilere çocuk muamelesinin yapılmaması;
- Engellilerle iletişime geçilirken, yanlarındaki refakatçiler aracılığıyla değil, doğrudan kendileriyle iletişime geçilmesi ve iletişim için kullandıkları farklı konuşma şekline, konuşma hızına veya konuşma dışındaki iletişim şekillerine saygı gösterilmesi;
- Bağımsız hareket için yardımcı cihaz kullanan engellilerin cihazlarının habersizce ve izinsizce yerlerinin değiştirilmemesi; hareketlerine habersizce ve izinsizce müdahale edilmemesi;
- Görme engellilerle iletişimde, kişinin önce kendini ve çevredeki diğer kişileri tanıtmaması; yakın çevresinde ihtiyaç duyabileceği eşyaların yerlerinin betimlenmesi; görme engelli kişiye eşlik ederken, engelli kişinin koluna girip kişiyi iterek veya çekerek yönlendirmekten kaçınılması, bunun yerine engelli kişinin refakatçisinin koluna girmesinin sağlanması ve gidilecek yere kadar kişinin yürüme hızında, gerektiği durumlarda çevredeki fiziksel engeller betimlenerek eşlik edilmesi;
- Sağırarla iletişimde, işaret dili tercümanına değil, doğrudan sağır kişilere hitaben konuşulması ve herhangi bir temasın onlarla kurulması; işitme engelli ve sağır kişilerle konuşurken dudakların görünmesine engel olacak el-kol hareketlerinden ve vücut postüründen kaçınılması; normal bir hızda ve tonda konuşulması;
- Konuşma güçlüğü olan engellilerle iletişimde, kişinin nasıl iletişim kurmayı tercih ettiğinin sorulması ve tercihinin saygı gösterilmesi; konuşan kişinin sözcüklerinin tamamlanmadan sözünün bitmesinin beklenmesi; konuşmada anlaşılmayan kısımlar olursa, anlamış gibi yapılmaması ve söylenenin tekrar edilmesinin istenmesi veya farklı bir iletişim yolu denemenin uygun olup olmadığının sorulması;
- Zihinsel engelli ve/veya nöroçeşitli kişilerle iletişimde, açık ve net olunması; kişilere bilginin yeterince anlaşılması ve karar verilebilmesi için zaman tanınması; tercih ettiği iletişim zamanının sorularak iletişime geçilmesi; kişinin ara vermek ve konuşmadan ayrılmak istediği zamanlara saygı duyulması önemlidir.

Acil durum gerektiren durumlar için farklı engel grupları göz önünde bulundurularak oluşturulan eylem planları

- Bu konuda daha ayrıntılı bilgi için Aile, Çalışma ve Sosyal Hizmetler Bakanlığı Engelli ve Yaşlı Hizmetleri Genel Müdürlüğü tarafından 2020 yılında yayınlanan Erişilebilirlik Kılavuzu'na göz atabilirsiniz.

ETKİNLİK DUYURUSU veya KATILIMCI ÇAĞRISI

Etkinliği başlatmadan önce o etkinliğin erişilebilir şekilde gerçekleşmesi için gereken her şeyi yaptıysanız ilk adımı başarılı bir şekilde attınız. Şimdi ihtiyacınız olan tek şey, etkinliğinize katılabilecek kişileri konudan haberdar etmek ve katılmalarını sağlamak. Çünkü unutmayın, bu devirde her şeyin başı duyuru! Bu bölümde engellilere ulaşabilmeniz ve erişilebilirliğe dair hassasiyetinizi onlara etkinlik öncesinde gösterebilmeniz için bazı önerilerimizi sıralayacağız.

1. Etkinlik duyurusu ve/veya katılımcı çağrısı yayınlandığında, etkinliğin erişilebilirlik ihtiyaçlarına verdiği önem belirtilmelidir.

Engelli kişiler için erişilebilir ve kapsayıcı etkinlikler, ülkemizde kamu kurum ve kuruluşları ve sivil toplum kuruluşları tarafından gerçekleştirilen tüm etkinliklerin oldukça küçük bir kısmını oluşturmaktadır. Dolayısıyla, engelliler çoğunlukla düzenlenen etkinliklerin kendi erişim ihtiyaçlarını karşılamayacağını varsaymaktadır. Bu durumda ya kendilerini etkinliği düzenleyen kişilerle erişim ihtiyaçlarıyla ilgili olarak iletişime geçmeye zorunlu hissetmekte ya da etkinliğe katılmaktan vazgeçmektedirler. Bu nedenle, erişilebilirlik ihtiyaçlarına verdiğiniz önemi etkinlik duyurunuzu ve katılımcı çağrınızı yaygınlaştırırken belirtmeniz, engelli kişiler için açık bir davet haline gelecektir. Örnek: "Etkinliğimizde Türkçe işaret dili tercümesi bulunacaktır."; "İhtiyaç duyduğunuz erişilebilirlik düzenlemeleri için bizimle iletişime geçebilirsiniz."; "Engelli kişilerin başvurması teşvik edilir." gibi. Bunun yanında, özellikle etkinliğin gerçekleştirileceği mekanının ve konaklama yerlerinin erişilebilirliği; erişilebilir değilse, farklı engel gruplarından kişilerin erişilebilirlik ihtiyaçlarının karşılanabilmesi için yapılacak düzenlemeler de duyuru veya çağrı metni içinde belirtilmelidir.

2. Başvuru/kayıt formunda katılımcıların erişilebilirlik ihtiyaçlarına dair sorular bulunmalıdır. Başvuru/kayıt formunda, katılımcılara sorulan sorular arasında katılımcıların erişilebilirlik ihtiyaçlarına dair soru ya da soruların bulunması, engelli kişilere etkinlikte bu ihtiyaçların dikkate alınacağı mesajını açık bir şekilde vermektedir. Bu, aynı zamanda, etkinliğin düzenlenmesinde yol gösterici olacak ve etkinlik düzenleyicileri katılımcıların erişilebilirlik ihtiyaçlarını karşılamak için hazırlık yapma fırsatı bulabileceklerdir. Tüm katılımcıların erişilebilirlik ihtiyaçlarının göz önünde bulundurulması ve karşılanabilmesi için, başvuru/kayıt formunun katılımcılar tarafından, yüz yüze etkinliklerde etkinlikten ortalama bir ay öncesine, çevrimiçi etkinliklerde ise ortalama iki hafta öncesine kadar doldurulmuş olması önerilmektedir. Erişim ihtiyaçlarının, fiziksel veya duyuşal engellilik durumlarındaki kişilerin ihtiyaçlarından fazlasına işaret ettiği unutulmamalıdır. Örneğin, katılımcılara ikram edilen yemeklerde vejetaryen/vegan, glütensiz veya düşük proteinli gibi seçeneklerin olması da erişim ihtiyaçlarına dahil bir konudur. Sağlık durumu ya da tercih ayırt etmeden, kişinin farklı beslenme ihtiyaçlarına saygı duyulmalı ve mümkün olduğunca karşılanmalıdır. İkram edilen yemeklerde catering hizmeti alacaksanız, hizmet sağlayıcıları katılımcıların beslenme ihtiyaçları konusunda önceden bilgilendirmeniz faydalı olacaktır.

Erişilebilirliğe dair genel bir soru yerine, ihtiyaçların ayrıntılı bir şekilde anlaşılmasını hedefleyen birkaç sorunun kullanılması, etkinliğe katılacak engelli kişilerin "talep etmeye haklarının olmadığını" ya da "nasılsa karşılanmayacağını" hissederek gizli tutabileceği bazı ihtiyaçlarını formda belirtmesini teşvik eder. Başvuru/kayıt formunda erişilebilirlik ihtiyaçlarının belirlenebilmesi için eklenebilecek soru önerileri, kitapçığın Ekler kısmında verilmiştir.

3. Etkinlik duyurusunun, katılımcı çağrısının ve/veya başvuru/kayıt formları kapsayıcılığı gözetmek adına tek bir yöntemle değil farklı yöntemler kullanılarak yaygınlaştırılmalıdır. Etkinliğinizin duyurusunun, farklı engel türlerine sahip kişilerin farklı ihtiyaçlarını karşılayacak şekilde dağıtılması ve yayınlanması önemlidir. Basılı olarak paylaşılan etkinlik duyurusu, katılımcı çağrısı ve başvuru/kayıt formlarının dijital bir kopyasının yanı sıra, Braille baskı, yüksek kontrast ve/veya büyük puntolu kopyalarının bulunması, ihtiyaç halinde gerekli yerlere ulaştırılabilmesini sağlar. Etkinliğe başvuru ve kayıtların, Google Forms gibi erişilebilirliği onaylanmış dijital platformlar üzerinden toplanması, görme engelli veya kâğıt kalem kullanmakta güçlük yaşayan kişilerin erişimi açısından önemlidir. Bu süreçte, ihtiyaç duyanlara formların Word hali paylaşılabilir. Önemli olan, tüm bu seçeneklerin katılımcılara bir arada sunulması ve duyurulara, çağrılara veya formlara erişemedikleri durumda destek olunacağı bilgisinin verilmesidir. Varsa etkinliğin websitesinin ve sosyal medya duyurularının erişilebilirliğinin nasıl sağlanacağı aşağıdaki maddelerde ayrıntılı bir şekilde açıklanmıştır.

4. (Varsa) Etkinliğe ilişkin websitesi erişilebilir hale getirilmelidir.

Dijital erişilebilirlik, teknolojik cihazların, yazılımların, uygulamaların ve websitelerinin farklı engel gruplarından kişilerin tümünün erişimini hedefleyen şekilde tasarlanmasıdır. Özellikle hayata geçirilen projelere dair tanıtımların yapıldığı, duyuruların ve kaynakların paylaşıldığı websitelerin erişilebilirliği, engelli kişilerin eşit ve tam katılımı açısından oldukça önemlidir. Bu bağlamda, sayfada metin şeklinde bulunmaya ögelere alternatif metinler eklenmesi ve görme engelli kişilerin kullandığı ekran okuyucular tarafından görselin seslendirilmesine olanak sağlanması; sayfanın kontrast ve yazı büyüklüğü gibi ayarlamalarının kullanıcı tarafından yapılabilmesine imkân veren tasarımların tercih edilmesi; sesli öğelerde işaret dilinin kullanılması; websitesindeki öğelere klavye yoluyla erişimin mümkün hale getirilmesi gibi düzenlemeler, dijital erişilebilirliğin en önemli noktalarından birkaçıdır. Daha ayrıntılı bilgiye dijital erişilebilirlik ("digital accessibility") alanında yapılan çalışmalardan ulaşılabilir.

5. Sosyal medya üzerinden yapılan duyurular erişilebilir hale getirilmelidir.

Günümüzde gerçekleştirilen etkinliklerin en sıklıkla duyurulduğu mecra sosyal medyadır. Ancak sosyal medyada paylaşılan yazılı, görsel ya da işitsel materyallerin birçoğu görme engelli ve işitme engelli kişiler için erişilebilir değildir. Sosyal medyada dijital erişilebilirliğin sağlanabilmesi için, dikkat edilmesi gereken en önemli noktalar şunlardır:

- Sosyal medyada paylaşılan fotoğraflara, fotoğrafı betimleyen ve fotoğraf üzerindeki yazıların aktarıldığı alternatif metinler eklenmelidir. Bu alternatif metinler, Facebook, Twitter, Instagram gibi sosyal medya uygulamalarında fotoğrafa yerleştirilebilmektedir. Bu özelliği aktive etmekte sorun yaşayan kişiler paylaşılan görselin içeriğini, düz metin olarak paylaşımın altına yazabilirler. Böylece ekran okuyucu kullanan görme engelli kişiler, fotoğrafta etkinlikle ilgili aktarılan bilgilere erişebileceklerdir.

- Sosyal medyada paylaşılan videolarda, müzik eşliğinde çeşitli görsellerin ve yazıların geçtiği videolar görme engelli kişiler için erişilebilir değildir. Bunların erişilebilir hale gelmesi için, videodaki yazıların seslendirilmesi önemlidir. Alternatif olarak, videoda geçen yazılı bilgiler, paylaşımına metin olarak eklenebilir.

- Sosyal medyada paylaşılan fotoğraf ve videoların az gören ya da renk körlüğü yaşayan

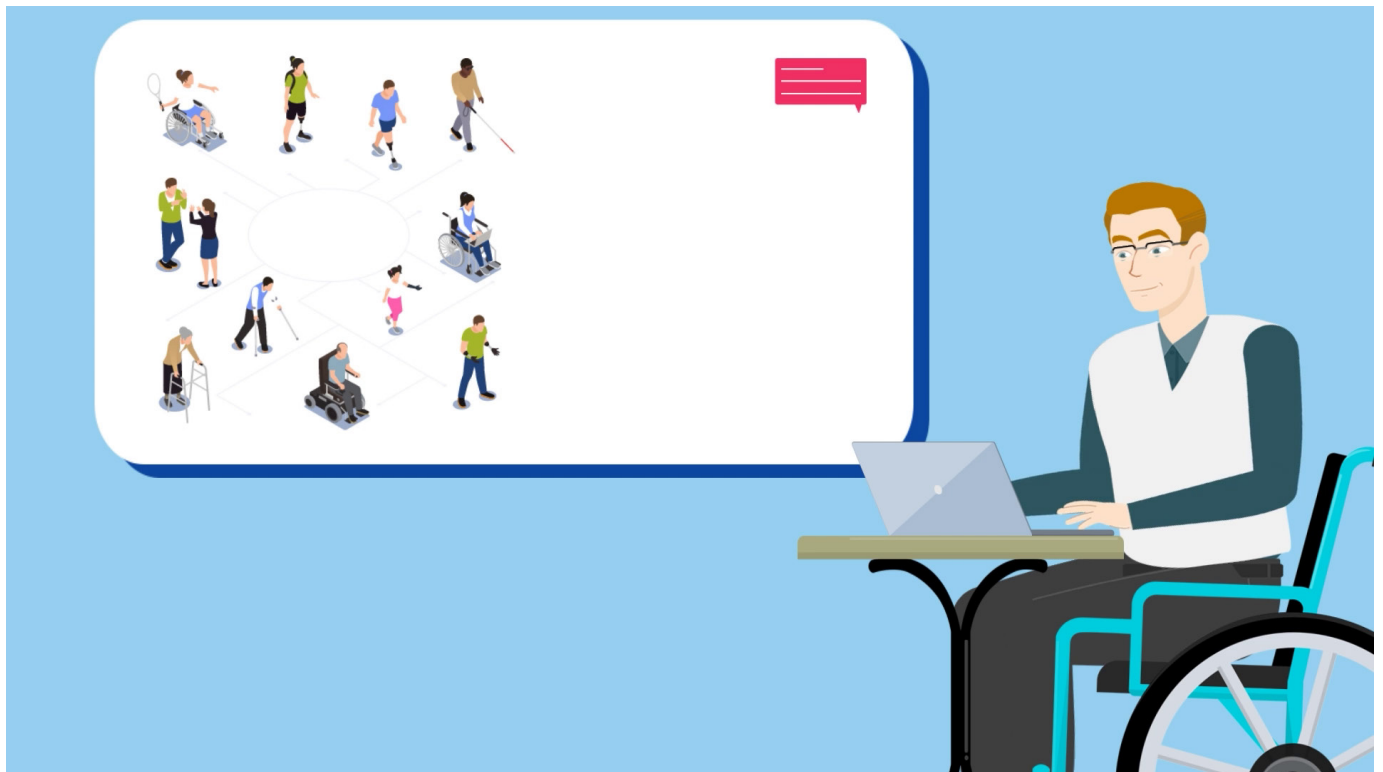
kişilere erişilebilir olması açısından, paylaşımlarda küçük puntolu yazılardan ve kontrastı düşük ya da kırmızı-yeşil gibi, renk körlüğü yaşayan kişilerin ayırt etmekte zorlanacağı renklerin bir arada kullanıldığı tasarımlardan uzak durulmalıdır.

- Videoların işitme engelli kullanıcılar açısından erişilebilir hale getirilmesi için, ideal olan, video içeriğinin işaret dili tercümesinin videonun kendisine eklenmesidir. Etkinlik ile ilgili görsel ve yazılı duyuruların yanı sıra, bunlarla eş zamanlı bir şekilde paylaşım açılacak işaret dili videolarının çekilmesi de bir seçenek olabilir. Bunun yanında, videolara altyazıların eklenmesi ve konuşan kişilerin yüzlerinin kameraya dönük bir şekilde olması ve dudaklarının konuşma boyunca görünür olması, erişilebilirliği arttıracaktır. Videoda paylaşılan bilgiler, basitleştirilmiş bir dil ile paylaşım eklenerek işitme engelli kişilerin erişimi sağlanabilir. Bu tarz bir yöntem, aynı zamanda zihinsel engelli kişiler için de kullanılabilir olacaktır.

6. Başvuru sonrasında etkinliğe katılımı kesinleşen katılımcılarla erişilebilirlik konusunda iletişimde kalınmalıdır.

Etkinliğe katılacak bazı katılımcılar ulaşımını toplu taşıma aracılığı ile gerçekleştirebilirler ve bu süreç önceden planlama gerektirebilir. Bu nedenle başvuruların ardından, katılımcılara mekâna yakın ulaşım seçenekleri hakkında etkinlik öncesinde bilgi vermek onların geliş gidişlerini planlamaları adına faydalı olacaktır. Benzer şekilde, basılı materyallerin ve var ise sunumların dijital ya da Braille formatta görme engelli, işitme engelli ve sağır katılımcılara iletilmesi de ön hazırlık aşamalarının arasında yer almalıdır. Böylece önceden çalışma ya da ilgili belgelerin erişilebilirliği ile ilgili doğabilecek aksilikleri düzeltmek için yeterli zamana sahip olabilirsiniz. Ayrıca, bu sayede görme engelli katılımcılar sunumları eş zamanlı bir şekilde kendi telefon, tablet ya da bilgisayarlarından takip edebilirler.

Başvuru sürecini de sağ salim tamamladığınıza göre bir sonraki adıma geçebiliriz. Umarız etkinliğinize bir sürü nitelikli ve sizi heyecanlandıran başvuru gelmiştir, emin olun etkinliğiniz için bizler de sizin kadar heyecanlıyız. Bir sonraki bölümde özenle hazırlığını yaptığınız etkinliğinizin gerçekleştirilmesi esnasında erişilebilirliğin sağlanması için önerilerimizi paylaşacağız.



ETKİNLİK BAŞLARKEN

Günlerce en ince detayına kadar hazırladığınız etkinliğiniz sonunda başlıyor, şimdiden hepimize kolay gelsin! Bu aşamada engellilerin, etkinliğe engelli olmayanlar ile eşit bir şekilde dahil olabilmesi için bazı ayarlamalar gerekmektedir.

- Etkinliğinizin kayıt masası tekerlekli sandalye kullanan kullanıcıların yetişebileceği yükseklikte olmalı, görme engelli katılımcılar için okuma-yazma desteği sunulmalı, işitme engelli katılımcılar için bir işaret dili tercümanı kayıt masasında hazır bulunmalıdır.

- Etkinliğinize katılan görme engelli ve az gören kişilerin buldukları mekân hakkında bilgi sahibi olmaları ve kendilerini rahat ve güvende hissedebilmeleri için, bu kişilere etkinlik başlarken kullanılacak mekanların betimlemesi yapılmalıdır (Örn. "kapıdan çıkınca solda tuvalet bulunuyor, oturma düzeni U şeklinde, salonun ortasında büyük ve yüksek bir platform var, yangın merdiveni arka tarafta" vb.). Ayrıca ihtiyaç duyan/dileyen katılımcılara etkinlik başlamadan önce mekânı bilen biri tarafından, yine mekân betimlenerek ve gezdirilerek bir oryantasyon turu gerçekleştirilebilir. Yine, az gören katılımcıların tahta, sunum, video gibi materyalleri rahatça takip edebilmek için öne oturmak isteyebilecekleri göz önünde bulundurulmalı ve buna uygun bir oturma düzeninin hazırlanmasına da dikkat edilmelidir.

- İletişimde ve etkinlik akışında oluşabilecek kopuklukları engellemek adına, sağır katılımcılar da işaret dili tercümanını rahat görebilecek şekilde konumlandırılmalıdır. İşaret dili eğitmenleri sıklıkla dönüşümlü olarak çalıştıkları için, en az iki işaret dili tercümanının aynı anda etkinlik alanında bulunması önemlidir. Bu sayede, bir tercümanın etkinlikten kısa süreli ya da tamamen ayrılmak zorunda kaldığı durumlarda diğer tercümanla da devam etmek mümkün hale gelecektir. Etkinlik öncesinde etkinliğe dair anahtar kelimeler ve kavramlar, işaret dili tercümanlarına aktarılmalı; böylece tercümanların çeviriye hazırlıklı gelmeleri sağlanmalıdır. Etkinlik esnasında konuşmacılar, konuşma hızlarına dikkat etmeli ve işaret dili tercümanının hızla ilgili geribildirimlerine açık olmalıdır.

- İşitme engelli ve sağır katılımcılar için ya da sözlü akışı takip etmekte zorlanan katılımcılar için etkinlikte konuşulanları yazıya döken bir stenografin bulunması ve yazılanların ortamdaki bir ekrana eş zamanlı olarak yansıtılması, katılımcıların etkinliği takip etmesini kolaylaştıracak bir yöntem olarak önerilmektedir. Böylece, aynı zamanda, etkinlikte konuşulanların yazılı bir dökümü sizin de elinize geçecektir.

- Az işiten katılımcılar için, salonda ses sistemi bulunmalı ve bu ses sistemi konuşmalar esnasında mutlaka kullanılmalıdır. Bazı etkinliklerde tercih edilen mikrofonsuz tartışmalar, az işiten katılımcıların konuşmaları takip etmesine engel olmaktadır.

- Etkinlik mekânında yer alan tüm masaların (yemek, çalışma ve bistrolar da dahil olmak üzere) aralarında tekerlekli sandalyelerin geçebileceği kadar boşluk olmasına, masa boylarının tekerlekli sandalye kullanan bir kişinin yanaşabileceği ve masaya ulaşabileceği yükseklikte olmasına dikkat edilmelidir. Yardımcı cihaz kullanan fiziksel engelli katılımcıların, sandalyeye oturmak istedikleri durumlarda, yardımcı cihazlarını ulaşabilecekleri bir yere bırakabilmeleri için yer bırakılmalı; ancak bu cihazların, diğer fiziksel engelli ya da görme engelli kişilerin geçişlerini kapamadığından emin olunmalıdır. Aralarda herkes sandalyesini masaya yanaştırmalı ve masalar arasındaki geçiş alanlarını herkesin rahat hareket edebilmesi amacıyla boşaltmaya özen göstermelidir.

Etkinlik İeriğinde Bulundurulması Gerekenler:

- Oturumların kısa süreli olması ve molaların planlanması eřitli ihtiyaları gidermek, dikkati canlı tutmak ve etkinlikten maksimum verim almak iin oldukça önemlidir. Molaların, hareket kısıtlılığı olan engellilerin ihtiyalarını giderebilmesine imkân verecek kadar uzun tutulması (en az 15 dakika) önerilir.

- Etkinlikteki bazı katılımcılar yazılı dokümanları Braille baskı olarak tercih ederken, bazı katılımcılar ise büyük puntolu mürekkep yazı ya da PDF/ MS Word formatında dijital olarak tercih edebilirler. Bu durumda ilgili belgelerin her türlü ihtiyaca göre temin edilebilmesi iin, katılımcı formunda verilen cevaplar kullanılarak farklı seeneklerin hazır bulundurulmasını öneririz.

- Etkinlikte görme engelli katılımcılar iin betimleme desteğinin sağlanması gerekmektedir. Bunun iin iki yol önerilmektedir: İlki, sunumlarda kullanılacak videoların mevcut ise betimlenmiş versiyonları tercih edilebilir ya da kullanacak videolara sesli betimleme eklenebilir. Bunun iin profesyonel betimleme hizmeti veren bir kurumdan destek alabilirsiniz. Diğeri bir özüm ise, betimleme desteğini etkinlik ekibinden kişilerin sağlanması olabilir. Video gösterimi esnasında betimleyecek kişinin canlı betimleme yapması ya da konuşmacı tarafından sunumdaki görsellerin eş zamanlı betimlenmesi erişilebilirliğı arttıracaktır. Sağır kişiler iin de işitsel materyallere/ videolardaki konuşmalara ayrıntılı altyazı eklenmesi önemlidir. Bu yine kendinizin yapabileceğı gibi profesyonel olarak da satın alabileceğiniz hizmetlerden bir tanesidir.

- Etkinlikte işitme engelli/sağır katılımcılar olacak ise, sunumlarda, molalarda, yemek aralarında ve katılımcılar arasında kurulacak diyaloglarda iletişimin sağlıklı şekilde sürdürülebilmesi iin mutlaka etkinlik aralarında da görev alacak bir işaret dili tercümanı bulundurulmalıdır. Sağır katılımcı sayısı yüksek ve etkinlik kalabalık ise, tercümanların birden fazla olması önerilebilir.

- Zihinsel engelli ya da nöroeřitli katılımcıların olması durumunda, katılımcıların etkinliğı takip edebildiğinden emin olunması, katılımcıların zorlandıkları zaman kullanabilecekleri bir işaret yapmaları iin teşvik edilmeleri, tartışılacak konuların bir özetinin öncesinde katılımcılarla paylaşılması, tartışılan konuların eş zamanlı olarak basitçe görselleştirilmesi ve belirli aralıklarla önemli noktaların tekrarlanması etkinliğin erişilebilirliğini arttıracaktır.

- Etkinlikte formal olmayan (yaygın) eğitim yöntemlerinin kullanılması durumunda, planlanan faaliyetin erişilebilirliğinin kontrol edilmesi, gerekirse etkinliğı katılacak engellilere sorulması ve eğer değıştirilmesi gerekirse, nasıl olabileceğı konusunda engelli kişilere danışılması önerilmektedir.



ETKİNLİK SONRASI

Etkinliğinizi sorunsuz ve planladığınız gibi tamamladınız, tebrikler. Ne kadar yorulduğunuzu biliyoruz ancak henüz işiniz bitmedi. Rahat bir nefes alıp arkanıza yaslanmadan önce yapmanız gereken birkaç şey daha olduğunu lütfen unutmayın.



Etkinlik sonrası katılımcılar ile paylaşılacak değerlendirme anketinin çevrimiçi ve erişilebilir formatta tasarlanması ve gerçekleştirilmesi süreci tamamlarken dikkat edilmesi gereken en önemli konulardan biridir. Ayrıca değerlendirme anketinde etkinliğin erişilebilirliğini ve kapsayıcılığını değerlendiren soruların olması, sizin hem etkinlik düzenleyiciler olarak kendinizi değerlendirip geliştirmenizde, hem de bir sonraki etkinlik için neleri daha iyi yapabileceğiniz/listenizden çıkarmamız gerektiği konusunda aydınlatacaktır.



ÇEVİRİMİÇİ ETKİNLİKLER

Sanal şekilde gerçekleşen etkinliklerin varlığını hep biliyorduk; ancak 2019 itibarı ile COVID-19 pandemisi hayatımıza girmeye başlayınca, tüm bu çevrimiçi düzenlemeler bir anda dünyamızın merkezi haline geldi. Bu sayede, çevrimiçi etkinliklerin kamusal alanların yeterince kapsayıcı ve erişilebilir olmadığı ya da kişilerin kendilerini dışarıda rahat, özgür ve güvende hissetmedikleri durumlarda son derece kullanışlı alternatifler olduklarını da hatırlamış olduk. Hal böyle olunca, kitapçığımızda herkes için kapsayıcı ve erişilebilir bir online etkinlik nasıl düzenlenebilir konusuna değinmeden geçmek istemedik, zaten oldukça kolay!

Çevrimiçi etkinliklerde en başta dikkat edilecek nokta, çevrimiçi etkinliğin gerçekleştirileceği çevrimiçi platformun erişilebilirliğidir. Etkinliğinizi hangi platformda düzenleyecek olursanız olun, seçiminizi yaparken o platformun ekran okuyucu kullanan görmeyen kişiler için erişilebilir bir arayüze sahip olduğundan mutlaka emin olun. Gerekirse birebir kullanıcı deneyimi için, öncesinde görme engelli biriyle bir deneme toplantısı organize etmenizi öneririz. Bizlerin deneyimi Zoom, Microsoft Teams ve Google Meet'in genel olarak erişilebilirlik kriterlerini karşıladığı yönünde...

Yüz yüze etkinliklerde olduğu gibi, çevrimiçi etkinliklerde de mutlaka işaret dili tercümanı bulundurulmalıdır. Tercümanın sağır/işitme engelli kişilerce görülmesi ve sağlıklı şekilde takip edilebilmesi için, etkinlikte o an konuşan kişi ile birlikte ekranda öne çıkarılması gerekmektedir. Etkinlik kaydı sonrasında internet üzerinden paylaşılacaksa, işaret dili tercümanının ekrana sabitlenmesi, kayıta yalnızca konuşan kişinin değil, aynı zamanda işaret dili tercümanının da ekranda görünmesini sağlayacaktır. Platformda ilgili ayarın varlığından ve nasıl kullanıldığından etkinlik öncesinde mutlaka emin olunmalıdır.

Etkinlikte konuşulanların bir stenograf (konuşmaları eş zamanlı olarak yazıya geçiren kişi) vasıtasıyla yazıya dökülmesi ve ayrıntılı altyazı olarak paylaşılması hem işitme engelliler hem de etkinlik dilini akıcı bir şekilde takip edemeyen katılımcılar için faydalı olacaktır. Bunun dışında, rehberin önceki bölümlerinde etkinliğin içeriğine dair yapılan öneriler çevrimiçi etkinlikler için de geçerlidir.



EKLER

Erişebilirlik Kontrol Listesi

Mekânın Dış Özellikleri

- Herkesin kullanabileceği engelsiz, açıkça belirli ve iyi aydınlatılmış cadde seviyesinde erişilebilir olan ve toplu taşımaya, erişilebilir duraklara, park alanlarına ve kaldırımlara erişilebilir bir bağlantısı olan giriş
- Ana giriş ve çıkış kapıları tekerlekli sandalye geçişine uygun genişlikte olmalı (en az 81 cm), kolay açılmalı (ör. otomatik, açma butonlu, kapı kolu), 2.5 kg'dan hafif olmalı, döner kapı olmamalı
- Diğer girişler de cadde seviyesinde olmalı veya rampa, asansör bulunmalı.
- Cam kapılarda kontrastlı çerçeve, etiket veya parlak işaretler bulunmalı.
- Erişilebilir taşıma hizmetleri olmalı
- Alma ve bırakma noktaları detaylıca işaretlenmeli (dokunsal veya Braille) ve kaldırım rampasına yakın olmalı
- Erişilebilir ve işaretli engelli park alanları, her 25 park alanı için 1 tane olmalı ve erişilebilir girişe en yakın erişilebilir yolla ulaşılabilen bir yerde olmalı
- Mekân havaalanı, tren istasyonu ve toplu taşıma gibi seçeneklere ve restoran, market gibi yerlere yakın olmalı
- Hareket için yardımcı cihaz kullanan kişilerin caddeden gitmemesi için kaldırım rampası bulunmalı
- Trafik ışıkları ve yaya geçitlerinde sesli ve görsel uyarılar bulunmalı
- Merdivenlerin iki yanında da kesintisiz tırabzan bulunmalı ve basamaklar arasında boşluk olmamalı
- Asistan hayvanlar için tuvalet alanları bulunmalı

Mekânın İç Özellikleri

- Kayıt masası tekerlekli sandalye kullananların ulaşabileceği bir yükseklikte olmalı ve masanın altında yeterli diz mesafesi bırakılmalı
- Kapının iki tarafında erişilebilir bir yolla ulaşılabilen, dokunsal veya Braille ile işaretlenmiş asansörler bulunmalı. Çağırma düğmeleri ve tuşlar, görsel ve işitsel uyarılar içermeli ve tekerlekli sandalye kullananların erişebileceği bir yükseklikte olmalı. Asansör girişi yeterince aydınlatılmalı ve tekerlekli sandalye kullananların giriş, hareket ve çıkışına izin verecek genişlikte olmalı. Acil durumlar için görsel ve işitsel iletişim kanalları bulunmalı.
- Kapılar 2.5 kg'dan hafif olmalı ve kolay açılabilmeli. Kapı kolları kolay tutulabilmeli ve tek

elle açılabilmesi veya otomatik açılması. Kapılar 90 derece açılabilmesi ve en az 82 cm genişliğinde olmalı.

- Koridorlar herkesin rahat hareket etmesine izin veren iki taraflı geçiş için yeterince geniş olmalı (en az 162 cm)
- Kaymayan zemin olmalı.
- Braille veya dokunsal olarak erişilebilir bir şekilde ulaşılabilen restoranlar olmalı. Menü, her beslenme şekline hitap etmeli. Braille ve büyük puntolu menü bulunmalı.
- Fitness alanı, dinlenme bölgesi ve banyolar erişilebilir olmalı.
- Acil durum prosedürleri erişilebilir olmalı. Koridorlarda ve odalarda görsel ve işitsel alarmlar bulunmalı.
- Asistan hayvanlar için erişilebilir alan bulunmalı.
- Altyazılı televizyon olmalı.
- Alanlar iyi aydınlatılmalı, ışıklandırma ayarlanabilir olmalı.

Toplantı Odalarının Özellikleri

- Katılımcıları odalara yönlendiren işaretler bulunmalı. Materyaller Braille ve dokunsal karakterler, büyük punto ve yüksek kontrast olarak hazır bulunmalı.
- Tekerlekli sandalye kullanan kişilerin geçişine izin veren 90cm genişliğinde oturma aralıkları olmalı.
- Görme ve işitme engelli katılımcılar için odalar iyi aydınlatılmalı.
- İyi akustik ve işlevsel bir destekleyici ses sistemi bulunmalı.
- İşaret dili tercümanları için iyi aydınlatılmış görünür bir alan olmalı.
- İşitsel ve görsel ekipmanlar, kablolar ve mikrofonlar geçişi engellemeyecek şekilde konulmalı.
- Katılımcıların soru sorabilmesi için hareketli mikrofon olmalı.
- Kapılar 2.5 kg'dan hafif olmalı ve kolay açılabilmesi. Kapı kolları kolay tutulabilmesi ve tek elle açılabilmesi veya otomatik açılması. Kapılar 90 derece açılabilmesi ve en az 82 cm genişliğinde olmalı.
- Konuşmacı alanı yer seviyesinde olmalı veya rampa bulunmalı.
- Masalar 70-85 cm arası yükseklikte erişilebilir bir konumda bulunmalı
- Sergi alanları erişilebilir olmalı.
- Oda herkesin hareketine izin verecek kadar geniş olmalı.
- Odalara yakın sessiz mola alanları bulunmalı.
- İşitme ve görme engelli katılımcıların tercihleri halinde önde oturabilmesine izin veren erişilebilir oturma alanları bulunmalı.

Erişebilirlik için örnek sorular

Katılımcıların erişim ihtiyaçlarını çok ayrıntılı olarak sormanız mümkün değilse, aşağıdaki gibi katılımcıların kendi ihtiyaçlarını kendilerinin belirtmesine olanak sağlayacak bir soru kullanabilirsiniz:

- Etkinliğe tam ve etkin katılımınız için herhangi bir düzenlemeye ihtiyaç duyuyor musunuz? Evet ise lütfen açıklayınız.
Katılımcıların erişim ihtiyaçlarını ayrıntılı olarak sormak isterseniz, aşağıdaki soruları kullanabilirsiniz.
- Basamaksız bir mekâna ihtiyacınız var mı?
- Etkinlik materyallerini hangi formatta almak istersiniz? (Basılı, dijital, Braille, büyük punto, yüksek kontrast vs.)
- İşaret dili tercümanına ihtiyacınız var mı?
- Etkinlik mekânında/odanızda erişilebilir tuvalet ve banyo kullanmaya ihtiyacınız var mı?
- Aralarda dinlenmek üzere kullanabileceğiniz sessiz bir odaya ihtiyacınız var mı?
- Beslenmeyle ilgili herhangi bir tercihiniz var mı?
- Etkinlik mekânında yangın çıkması durumunda, binadan çıkabilir misiniz? Hayırsa, acil bir durumda nasıl bir desteğe ihtiyac duyarsınız?
- Seyahatinizde, etkinlik süresince size eşlik edecek, ihtiyaçlarınızı karşılamanızda size destek olacak bir refakatçiye ihtiyacınız var mı?
- Herhangi bir nedenle bilincinizi kaybetmeniz durumunda genel sağlık durumunuzla ilgili bilmemiz gereken bir şey var mı (örn. ilaç alerjisi, hamilelik vs.)?
- Bunların dışında etkinliğe dahil olmanızı kolaylaştırmak için yapabileceğimiz herhangi bir şey var mı?



feminist review | TRUST